

แผนการจัดกิจกรรมฐานการเรียนรู้
ฐานการเรียนรู้ การปลูกพืชผัก
เวลา 50 นาที

.....

1) วัตถุประสงค์ของฐานการเรียนรู้

- มีความรู้ความเข้าใจเกี่ยวกับความหมาย ความสำคัญ และประโยชน์ของพืชผัก
- มีความรู้ความเข้าใจประเภทพืชผัก
- มีความรู้ความเข้าใจ และอธิบายขั้นตอนการเตรียมดินปลูกพืชผัก

2) ข้อมูลการเรียนรู้

- ใบความรู้
- ใบงาน
- แบบทดสอบ
- แหล่งเรียนรู้ ฐานการเรียนรู้การปลูกพืชผัก

3) วิธีการใช้ฐานการเรียนรู้

- วัตถุประสงค์ของฐานการเรียนรู้
- ใบความรู้
- ขั้นตอนการปฏิบัติ
- สรุปผลการเรียนรู้

4) ตารางการปฏิบัติและเวลาที่ใช้

ลำดับที่	การปฏิบัติ	เวลาที่ใช้
1	ขั้นนำเข้าสู่บทเรียน ชี้แจงวัตถุประสงค์การเรียนรู้ และให้นักเรียนบอกชื่อพืชผักที่ปลูกในโรงเรียน	5 นาที
2	ขั้นสอน/ปฏิบัติ นักเรียนแกนนำแบ่งกลุ่มนักเรียนที่เข้าฐานออกเป็น 3 กลุ่ม ผลัดเปลี่ยนกันเรียนรู้ใบความรู้เรื่องต่าง ๆ (เรื่องละ 5 นาที) ดังนี้ 1. ความหมาย ความสำคัญ และประโยชน์ของการปลูกพืชผัก 2. เรื่องประเภทของพืชผัก 3. ขั้นตอนการเตรียมดินในการปลูกพืชผัก	20 นาที
3	ขั้นสรุป นักเรียนแกนนำให้นักเรียนแต่ละกลุ่มถอดบทเรียนการบูรณาการการปลูกพืชผักกับหลักปรัชญาของเศรษฐกิจพอเพียง และสรุปความรู้ที่ได้รับทั้ง 3 เรื่องเป็น My Mapping พร้อมกับศึกษาเพิ่มเติมจากแหล่งเรียนรู้จริง และนำเสนอ	25 นาที

5) การวิเคราะห์ฐานการเรียนรู้สู่หลักปรัชญาของเศรษฐกิจพอเพียง

ฐานการเรียนรู้ การปลูกพืชผัก
การวิเคราะห์ปรัชญาเศรษฐกิจพอเพียงกับการปลูกพืชผัก

ความพร้อมประมาณ

1. มีพืชผักได้รับประทานอย่างพอเพียง
2. ปลูกพืชผักที่ประหยัดงบประมาณ และใช้วัสดุอุปกรณ์ที่มีอยู่
3. ระยะเวลาและสถานที่การปลูกเหมาะสมกับชนิดของพืชผัก

ความมีเหตุผล

1. เพื่อให้เกิดการเรียนรู้การปลูกพืชผักชนิดต่างๆ
2. เพื่อให้ใช้เวลาว่างให้เกิดประโยชน์
3. เพื่อให้ได้พืชผักปลอดสารพิษไว้บริโภค
4. เพื่อประหยัดรายจ่ายของครอบครัว

ภูมิคุ้มกัน

1. สุขภาพร่างกายแข็งแรง
2. ปลอดภัยจากสารพิษ
3. เกิดการประหยัดและอดออม
4. เกิดความสามัคคีในหมู่คณะ

ความรู้

1. ความรู้ในการปลูกพืชผักชนิดต่างๆ
2. ความรู้ในการวางแผนการทำงานอย่างมีระบบ
3. ความรู้เรื่องหลักปรัชญาเศรษฐกิจพอเพียง

คุณธรรม

1. มีความรับผิดชอบในการทำงาน
2. มีความซื่อสัตย์
3. มีความสามัคคี
4. มีความประหยัดและอดออม
5. รู้จักการแบ่งปันซึ่งกันและกัน

การเชื่อมโยง 4 มิติ

เชื่อมโยง 4 มิติ

ด้านวัตถุ

1. การใช้ทรัพยากรและสิ่งแวดล้อมอย่างคุ้มค่า
2. ได้ผลผลิตพืชผักมาบริโภค

ด้านสังคม

1. การเรียนรู้และทำงานร่วมกันเป็นหมู่คณะ
2. การเรียนรู้การมีน้ำใจ แบ่งปัน เป็นสังคมแห่งการพอเพียง

ด้านสิ่งแวดล้อม

1. ปราศจากสารเคมี ไม่มีสารพิษตกค้างในดินและพืชผัก
2. เก็บวัสดุอุปกรณ์ให้เรียบร้อยหลังการทำงาน ช่วยอนุรักษ์สิ่งแวดล้อม

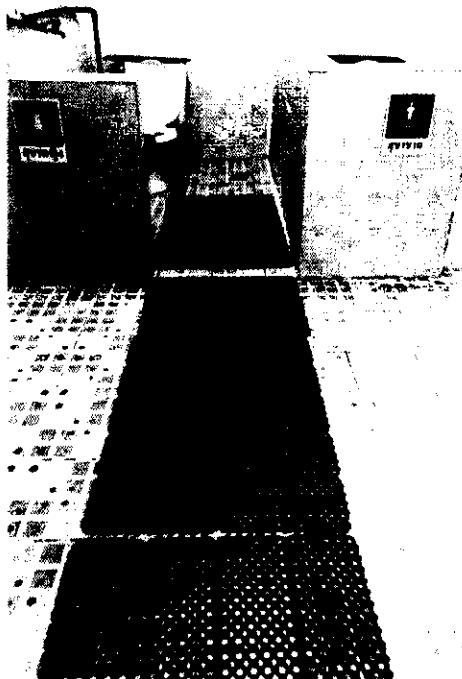
ด้านวัฒนธรรม

1. การรักษาภูมิปัญญาของกลุ่ม รู้จักการแบ่งปัน มีน้ำใจช่วยเหลือซึ่งกันและกัน
2. การนำหลักปรัชญาเศรษฐกิจพอเพียงมาปรับใช้ในการปลูกพืชผักให้เป็นวัฒนธรรมอันดี
3. เห็นคุณค่าของการทำงานเกษตรซึ่งเป็นอาชีพที่สำคัญของคนไทย

มีการส่งเสริมให้เด็กมีจริยธรรมเป็นเด็กดี เช่นกิจกรรมพาเด็กไหว้ถวายเทียนพรรษาในช่วงเข้าพรรษา



มาตรการปลอดภัยในสถานศึกษา มีการติดตั้งถังดับเพลิงในศูนย์พัฒนาเด็กเล็ก



แบบรายงานผลการจัดกิจกรรม

โครงการ หนูน้อยปลูกผักสวนครัว

ปีการศึกษา 2566

ศูนย์พัฒนาเด็กเล็กบ้านโนนธาตุ



โดย

นางสมร กีฬา

สังกัดกองการศึกษา ศาสนาและวัฒนธรรม

องค์การบริหารส่วนตำบลพนา

อำเภอพนา จังหวัดอำนาจเจริญ

๑. ชื่อโครงการ หนูน้อยปลูกผักสวนครัว

๒. หลักการและเหตุผล

หนังสือ กรมส่งเสริมการปกครองท้องถิ่น ที่มท ๐๘๑๖.๔/ ๖๓๘๓๑ ลงวันที่ ๒๓ พฤศจิกายน ๒๕๖๕ เรื่อง แนวทางการจัดกิจกรรมเตรียมประสบการณ์บูรณาการการเรียนรู้เพื่อเสริมสร้างคุณลักษณะอยู่อย่างพอเพียงตามหลักสูตรการศึกษาปฐมวัยของสถานศึกษาสังกัดองค์กรปกครองส่วนท้องถิ่น ภายใต้โครงการเสริมสร้างทักษะการเรียนรู้ รักธรรมชาติ วัฒนธรรม และความเป็นไทย เพื่อพัฒนาศักยภาพเด็กไทยให้เป็นคนเก่ง คนดี มีความรู้และมีทักษะที่จำเป็นในศตวรรษที่ ๒๑ โดยบูรณาการกับทุกภาคส่วนที่เกี่ยวข้องเพื่อพัฒนาเด็กไทยตามกลยุทธ์ ๔H ได้แก่ ด้านสติปัญญา (Head) ด้านอารมณ์ จิตใจ (Heart) ด้านทักษะฝีมือ (Hand) ด้านสุขภาพ (Health) ภายใต้การมีส่วนร่วมของครอบครัวและชุมชน (Home)

ศูนย์พัฒนาเด็กเล็กบ้านโนนธาตุ จึงได้จัดทำโครงการ “ หนูน้อยปลูกผักสวนครัว “ ขึ้นเพื่อให้เด็กมีความปลอดภัยด้านการรับประทานอาหารและเสริมสร้างสุขนิสัยที่ดีในการเลือกรับประทานอาหารที่ดีมีประโยชน์และรู้จักรับผิดชอบสิ่งแวดล้อมรอบๆ ตัวอย่างมีคุณภาพ ตามแนวทางการจัดกิจกรรมเตรียมประสบการณ์บูรณาการการเรียนรู้เพื่อเสริมสร้างคุณลักษณะอยู่อย่างพอเพียง โดยมุ่งเน้นให้เด็กมีความรู้เรื่องอาหารปลอดภัย การเพาะปลูกพืชผักแบบปลอดภัย ผ่านกิจกรรมการเรียนรู้เชิงรุก (Active Learning) สร้างความตระหนักในเรื่องของอาหารที่ปลอดภัยต่อการบริโภค และการเพาะปลูกที่เป็นมิตรต่อสิ่งแวดล้อม โดยเลือกปลูกผักสวนครัวที่ใช้ปรุงอาหารประจำวันเป็นประจำ และจัดให้มีถังขยะหรือบ่อปุ๋ยหมัก เพื่อใช้ประโยชน์แทนปุ๋ยเคมี โดยโครงการดังกล่าวมีการประสานความร่วมมือในการจัดกิจกรรมบูรณาการการเรียนรู้การสร้างการมีส่วนร่วมของครอบครัว ผู้ปกครอง ชุมชนและศูนย์พัฒนาเด็กเล็ก

๓. วัตถุประสงค์

- ๓.๑ เพื่อส่งเสริมให้เด็กมีความปลอดภัยด้านการรับประทานอาหาร
- ๓.๒ เพื่อเสริมสร้างสุขนิสัยที่ดีให้เด็กในการเลือกรับประทานอาหารที่ดีมีประโยชน์
- ๓.๓ เพื่อปลูกฝังให้เด็กรู้จักการเพาะปลูกผักที่เป็นมิตรต่อสิ่งแวดล้อม
- ๓.๔ เพื่อให้เกิดการมีส่วนร่วมของครอบครัว ผู้ปกครอง ชุมชนและศูนย์พัฒนาเด็กเล็กในการจัดกิจกรรมการเรียนรู้ให้กับเด็กในศูนย์พัฒนาเด็กเล็ก

๔. เป้าหมาย

๔.๑ เจริญปริมาณ

๔.๑.๑ เด็กนักเรียนในศูนย์พัฒนาเด็กเล็กบ้านโนนธาตุ จำนวน ๑๑ คน มีความปลอดภัยในด้านการรับประทานอาหาร

๔.๑.๒ เด็กนักเรียนในศูนย์พัฒนาเด็กเล็กบ้านโนนธาตุ จำนวน ๑๑ คน เข้าร่วมกิจกรรมการเพาะปลูกผักที่เป็นมิตรต่อสิ่งแวดล้อม

๔.๒ เจริญคุณภาพ

๔.๒.๑ เด็กนักเรียนในศูนย์พัฒนาเด็กเล็กบ้านโนนธาตุ ไม่ต่ำกว่าร้อยละ ๗๐ มีสุขนิสัยที่ดีในการเลือกรับประทานอาหารที่ดีมีประโยชน์

๔.๒.๒ ผู้ปกครอง ชุมชน และผู้ที่สนใจในพื้นที่ใกล้เคียง ๗๐% มีความพึงพอใจในการจัดทำ

โครงการ

๔.๓ เชิงประโยชน์ เด็กนักเรียนศูนย์พัฒนาเด็กเล็กบ้านโนนธาตุได้เรียนรู้วิธีการปลูกผักด้วยตนเอง

๕. สอดคล้องกับแผนพัฒนาท้องถิ่น/แผนพัฒนาการศึกษาของสถานศึกษา

สอดคล้องกับแผนพัฒนาของ องค์การบริหารส่วนตำบลพนา

สอดคล้องกับยุทธศาสตร์ ที่ ๓ ยุทธศาสตร์การพัฒนาอาคาร สถานที่ สิ่งแวดล้อมที่เอื้อต่อการเรียนรู้

กลยุทธ์การพัฒนา ๓.๑ กลยุทธ์จัดสภาพแวดล้อมที่เอื้อต่อการเรียนการสอน

ความสอดคล้องกับแผนพัฒนาการศึกษาของ ศูนย์พัฒนาเด็กเล็กบ้านโนนธาตุ

๖. กิจกรรม ขั้นตอน และแผนการดำเนินงาน

- ประสานความร่วมมือระหว่างผู้ปกครอง ชุมชนในการให้เข้ามามีส่วนร่วมในการจัดกิจกรรมในศูนย์พัฒนาเด็กเล็ก

๗. ระยะเวลาดำเนินการ

ภาคเรียนที่ ๒ ปีการศึกษา ๒๕๖๕ (วันที่ ๑๓ ธันวาคม ๒๕๖๖)

๘. สถานที่ดำเนินการ

ศูนย์พัฒนาเด็กเล็กบ้านโนนธาตุ

๙. หน่วยงานที่รับผิดชอบ

ศูนย์พัฒนาเด็กเล็กบ้านโนนธาตุ

๑๐. จากงบประมาณดำเนินการทั้งสิ้น - บาท (ไม่ใช้งบประมาณ)

๑๑. การติดตามประเมินผล

๑๑.๑ รายงานผลการดำเนินงาน

๑๒. ผลที่คาดว่าจะได้รับ

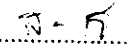
๑๒.๑ เด็กมีความปลอดภัยด้านการรับประทานอาหาร

๑๒.๒ เด็กมีความสุขที่ดีให้เด็กในการเลือกรับประทานอาหารที่ดีมีประโยชน์

๑๒.๓ เด็กรู้จักการเพาะปลูกผักที่เป็นมิตรต่อสิ่งแวดล้อม

๑๒.๔ เกิดการมีส่วนร่วมของครอบครัว ผู้ปกครอง ชุมชนและศูนย์พัฒนาเด็กเล็กในการจัดกิจกรรมการเรียนรู้ให้กับเด็กในศูนย์พัฒนาเด็กเล็ก

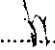
๑๓. ผู้เสนอโครงการ

ลงชื่อ..... 

(นางสมร กีฬา)

ผู้ช่วยหัวหน้าศูนย์

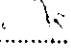
๑๔. ผู้เห็นชอบโครงการ

ลงชื่อ..... 

(นางปาริชาติ บรรลือ)

ครู วิทยฐานะ ชำนาญการ

๑๕. ผู้อนุมัติโครงการ

ลงชื่อ..... 

(นางปาริชาติ บรรลือ)

ครู วิทยฐานะ ชำนาญการ

แบบรายงานผลการจัดกิจกรรม

โครงการ หนูน้อยปลูกผักสวนครัว

ศูนย์พัฒนาเด็กเล็กบ้านโนนธาตุ ตำบลพนา อำเภอพนา จังหวัดอำนาจเจริญ

1 . ผลการดำเนินงาน

- เด็กได้เรียนรู้วัฒนธรรมใหม่จากการปลูกผักสวนครัว
- เด็กเกิดการเรียนรู้ตลอดเวลา
- เด็กนักเรียนเกิดความเพลิดเพลินสนุกสนานและได้เรียนรู้ด้วยตนเอง
- เด็กและผู้ปกครองได้ทำกิจกรรมร่วมกัน

2. ปัญหาและอุปสรรค

- เด็กและผู้ปกครองบางคนไม่มาร่วมกิจกรรม
- เด็กบางคนก็ร้องไห้ไม่ยอมปลูกผักกลัวดินเปื้อนที่มือ

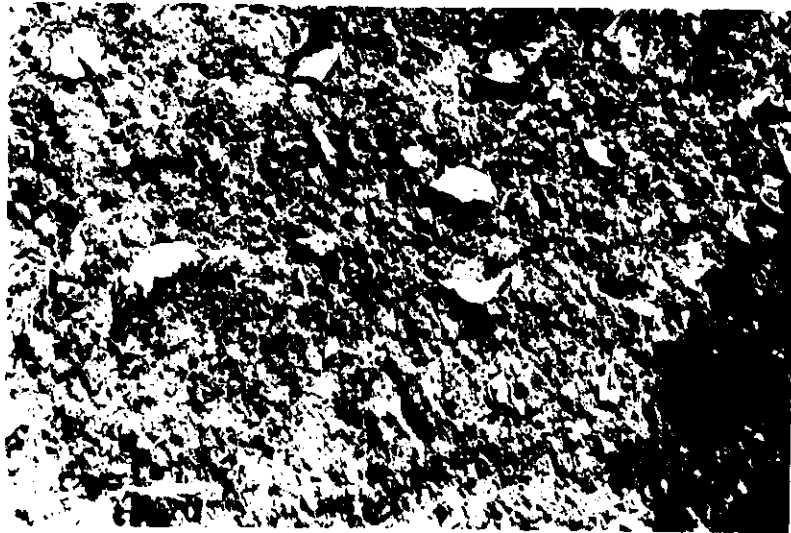
3. ข้อเสนอแนะ

- ควรมีข้อตกลงกับผู้ปกครองและเด็ก

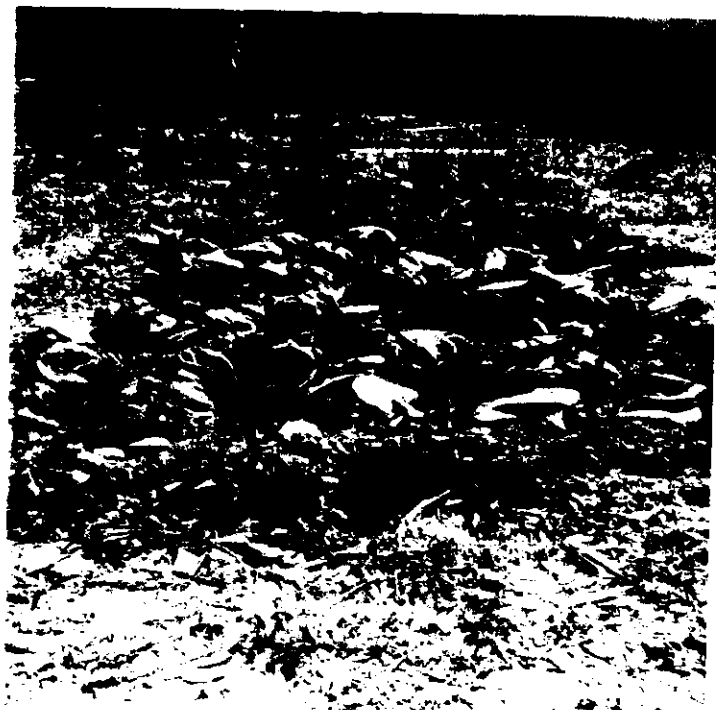
ลงชื่อ _____ ผู้รายงาน

(นางสาว กิฬา)

ผู้ช่วยหัวหน้าศูนย์ฯ



Northampton
Mass.
1900



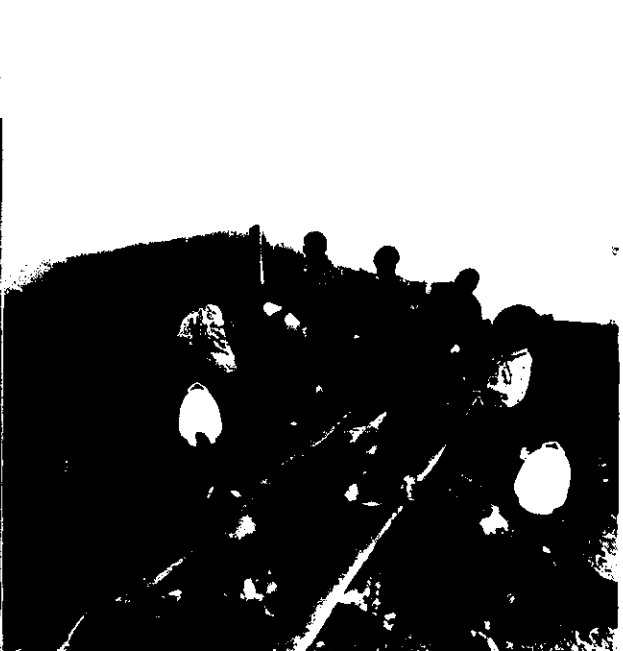
ภาพกิจกรรมการปลูกผัก



ภาพกิจกรรมการปลูกผัก

โรงเรียน
วัด
...

ภาพกิจกรรมเรียนรู้ตามหลักปรัชญาของเศรษฐกิจพอเพียง



ภาพกิจกรรม



รายชื่อเด็กเข้าร่วมกิจกรรมการศึกษาหนูน้อยปลูกผักสวนครัว

- 1.เด็กชายรัชชานนท์ แสงสอน
- 2.เด็กชายกิตติศักดิ์ วงษาเลิศ
- 3.เด็กชายภาณุพงษ์ สายบัวทอง
- 4.เด็กชายเลิศพิสิฐ บุตรสอน
- 5.เด็กชายธนเทพ สารรัตน์
- 6.เด็กหญิงกัญญาณัฐ บรรลือ
- 7.เด็กหญิงคณิษฐา แซ่ไว
- 8.เด็กหญิงศิริกานดา
- 9.เด็กหญิงนิษฐา मुखเซิด